

Noche Cívica y Segura en Barcelona

Madrid, 14 de noviembre de 2022

NOCHE CÍVICA Y SEGURA EN BARCELONA

MESA CIUDADANA
(institucional)

GRUPO DE TRABAJO
MUNICIPAL
(técnico)

TALLERES
(participación)

DECLARACIÓN O
MANIFIESTO

PLAN DE ACCIÓN

COPRODUCCIÓN

DIAGNÓSTICO

MODELO DE GOVERNANZA

Gestión y coordinación de la convivencia ≠ emergencias



Incorporación junio 2022

MESA CIUDADANA

COMPOSICIÓN

- 25 entidades representativas del sector privado y la ciudadanía
- Áreas y entidades del Ayuntamiento de Barcelona
- Mossos d'Esquadra
- Grupos municipales
- Síndico de Barcelona

FUNCIONES

- DIAGNOSTICO
- PROPUESTAS
- INFORME FINAL

DECLARACIÓN O MANIFIESTO

GRUPO DE TRABAJO

COMPOSICIÓN

Áreas y entidades del Ayuntamiento de Barcelona:

ASPB
JUVENTUD
IMSS
CULTURA
DEPORTES
COMERCIO, TURISMO Y
COMUNICACIÓN
MEDIO AMBIENTE Y SERVICIOS
URBANOS
SEGURIDAD Y PREVENCIÓN
SERVICIOS JURÍDICOS
GERENCIA MUNICIPAL

PROPUESTAS DE ACTUACIÓN

1) Comunicación

- Sensibilización
- Turismo

2) Mediación y Gestión de conflictos

3) Normativa

- Revisión régimen sancionador
- Medidas alternativas a la sanción
- Horarios

4) Cuidado y limpieza del espacio público

5) GT Sant Joan (prueba piloto)

6) Ocio saludable y atractivo

- Mapa establecimientos venta alcohol en horario nocturno
- App oferta ocio de la ciudad
- Programas de prevención

7) Seguridad

Prevención
Reacción al delito

8) Protocolo de seguridad para mejorar la coordinación en entornos de ocio nocturno [GUB – PGME - Seguridad privada - Sector Ocio nocturno]

9) Violencias machistas

- Itinerarios seguros
- Puntos lilas

PLAN DE ACCIÓN

TALLERES

SESIONES MONOGRÀFICAS

- 1) Ocio nocturno, comercio, hostelería, restauración y turismo
- 2) Asociaciones de vecinos
- 3) Administración municipal: Distritos/GUB/SPEIS/PGME
- 4) Juventud

- COMPLEMENTA EL DIAGNÓSTICO
- PROPUESTAS DE ACTUACIÓN
- ESTRATEGIA CO-CREADA

COPRODUCCIÓN

DIAGNÓSTICO

Población joven (13-34 años) empadronada en Barcelona (2021)

434.523
Total

215.895
Dones

218.628
Homes

49,7%

Dones



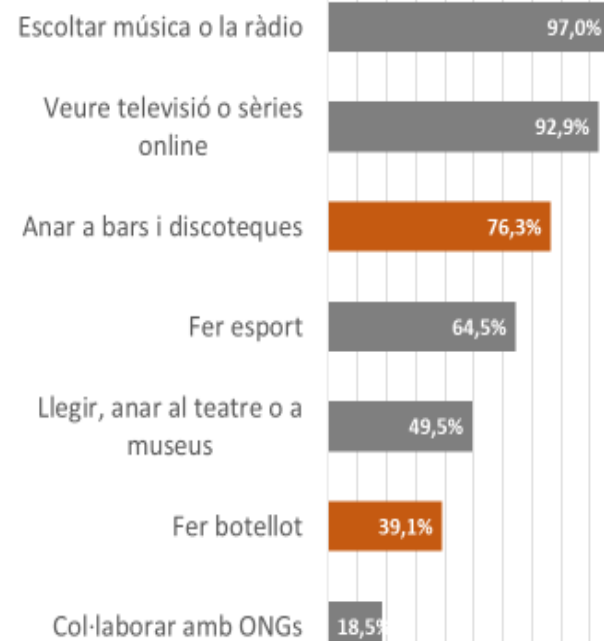
50,3%

Homes

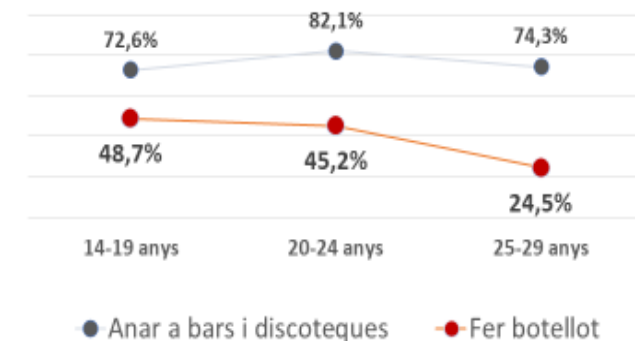
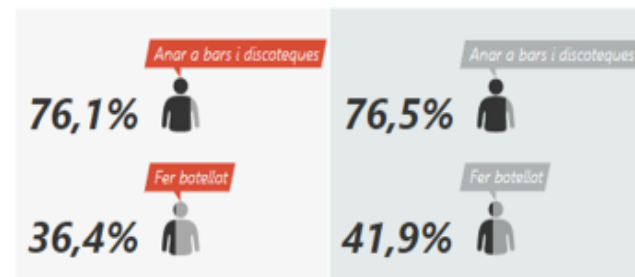


25,7%

Joves de 13 a 34 anys



DONES JOVES



Font: Elaboració pròpia en base a: Departament de Joventut Aj. BCN, Enquesta a la Joventut de Barcelona (EJOB 2020) i Injuve. Informe Juventud en España 2020.

DIAGNÓSTICO (mirada de los jóvenes participantes)

- 70,9% de la juventud no hace botellón habitualmente
- 75% había participado en espacios con dinámicas de consumo de alcohol antes del confinamiento
- 10% inició la participación en post pandemia
- En conjunto, los jóvenes perciben el tiempo de confinamiento como un tiempo robado, imponiendo soledad y rompiendo relaciones sociales presenciales;
- 51% expresa haber experimentado sentimientos de soledad

PERO también identifican problemas (Estudio de Percepción de los Jóvenes sobre el Impacto del Botellón):

- Comas etílicos y lipotimias ocasionadas por consumos excesivos (69,3%)
- Ruidos y molestias a los vecinos (64,5%)
- Siniestralidad vial (54%); atracos y agresiones (50%); vandalización mobiliario (31,6%)

Amplia consciencia entre la población joven que la práctica del botellón comporta problemas a los vecinos en forma de ruido y suciedad.
Consecuencia no deseada y no es fruto de una voluntad vandalizadora que se materializa en pocas ocasiones

PLAN DE ACCIÓN

134 Propuestas de actuación

80 Agentes o entidades

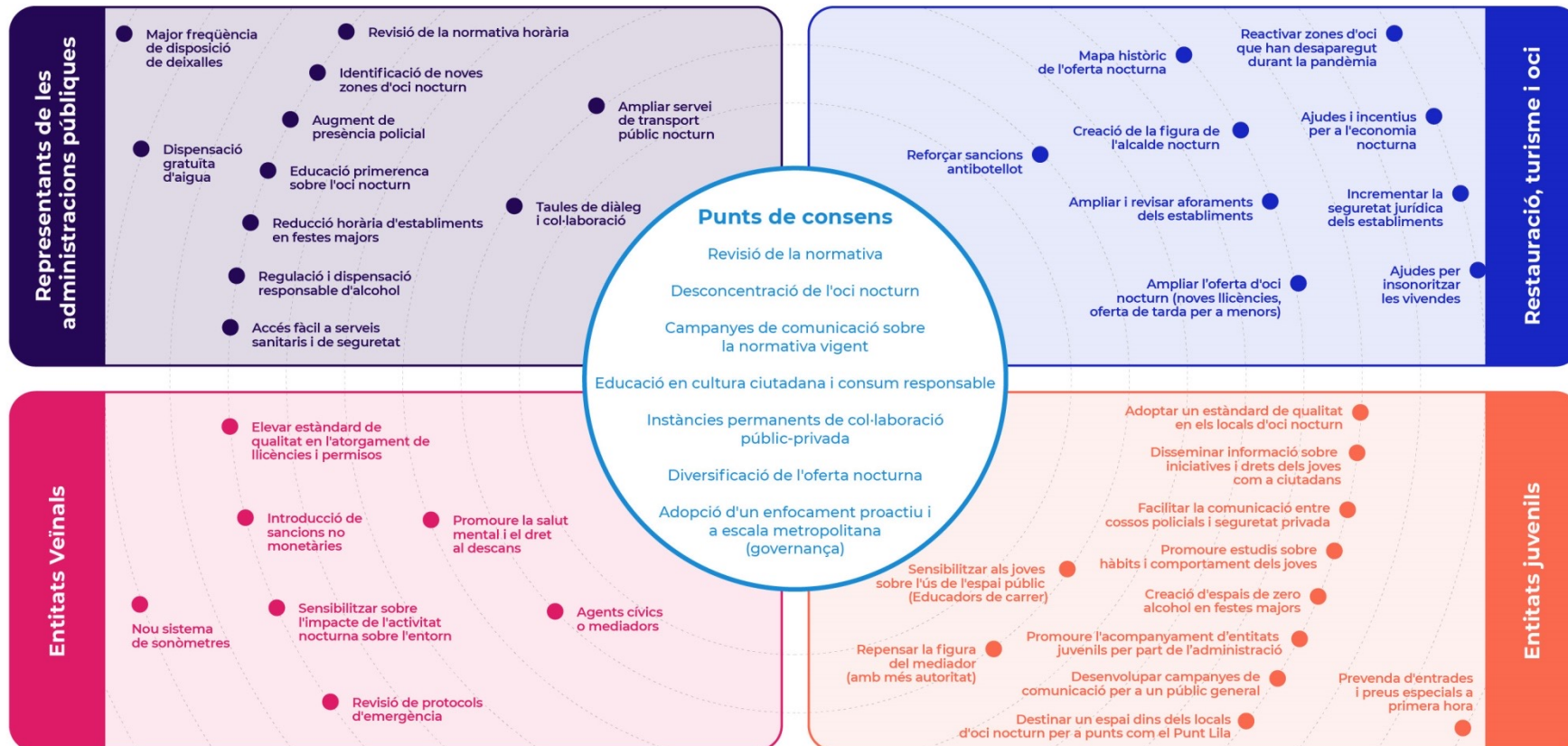
2 Espacios de participación y debate:

- **4** talleres de la Mesa Ciudadana con 36 participantes
(mayo a junio 2022)
- **11** sesiones del Grupo de Trabajo municipal con 43 participantes
(octubre 2021 a abril 2022)

16 Reuniones internas de coordinación y preparación estratégica

PLAN DE ACCIÓN

Se elabora en base a los puntos de CONSENSO existentes entre todos los participantes de la mesa ciudadana y del grupo de trabajo



PLAN DE ACCIÓN

El plan de acción se sustenta en **10 bloques de intervención**

En el Plan se desarrollarán **37 propuestas de actuación:**

25 en el corto plazo

11 en el medio plazo

1 a largo plazo

Bloques de intervención

01	IMPULSAR CAMBIOS EN LA NORMATIVA
02	DESARROLLAR ACCIONES Y CAMPAÑAS DE COMUNICACIÓN
03	VELAR POR LA SEGURIDAD CIUDADANA EN LOS ENTORNOS DE OCIO NOCTURNO
04	PREVENIR DISCRIMINACIONES Y ERRADICAR VIOLENCIAS MACHISTAS
05	COORDINACIÓN Y CONSOLIDACIÓN DE LOS SERVICIOS DE MEDIACIÓN Y GESTIÓN DE CONFLICTOS
06	CORRESPONSABILIDAD
07	CUIDADO Y LIMPIEZA DEL ESPACIO PÚBLICO
08	OCIO SALUDABLE Y ATRACTIVO (OCIO DE CALIDAD)
09	DESCONCENTRACIÓN (OCIO DE PROXIMIDAD)
10	VISIÓ NOCTURNA: UN MODEL DE GOVERNANÇA

PLAN DE ACCIÓN

- 1-** La Mesa Ciudadana se inició para tratar el fenómeno concreto del botellón pero no se puede abordar sin ampliar el foco del objeto de estudio. Es decir, para abordar el fenómeno del botellón es necesario analizar la situación del ocio nocturno en la ciudad, en general.
- 2-** Que las emergencias deben ser tratadas de forma diferente a los problemas de convivencia. Las emergencias que se producen durante el día o durante la noche tienen una respuesta adecuada (GUB, PG-ME, SEM, CUESB, SPEIS). Los incidentes de convivencia nocturna requieren de una mirada y respuesta distintas.
- 3-** Es necesario que Barcelona disponga de un modelo específico de gobernanza de la noche.
- 4-** Empezamos a andar en esta dirección. El Plan de Acción es el punto de inicio de un nuevo recorrido que necesita su tiempo.
- 5-** El nuevo modelo de ocio nocturno de la ciudad debe contar, necesariamente, con la corresponsabilidad y colaboración pública, privada y comunitaria.
- 6-** Habrá que prever y mantener, pues, un espacio de participación y diálogo permanentes dentro del modelo de gobernanza de la noche.

MODELO DE GOBERNANZA

¿Qué es la gobernanza nocturna?

Se refiere a la gestión de la ciudad más allá del ámbito de su gobierno y a la articulación de los mecanismos que facilitan la colaboración y el diálogo entre los distintos intereses que están involucrados en la vida nocturna de la ciudad (residentes, representantes sector restauración, hostelería, comercio, ocio nocturno, asociaciones juveniles, servicios de seguridad y prevención, salud, limpieza...)

Barcelona es la primera ciudad española en realizar un diagnóstico de su vida nocturna y contemplar el desarrollo de un modelo de gobernanza

Características fundamentales modelo de gobernanza de Barcelona:

- Carácter transversal
- Carácter ejecutivo
- Carácter mediador
- Carácter preventivo
- Carácter proactivo

MODELO DE GOBERNANZA

El modelo de gobernanza de Barcelona debe tener en cuenta los siguientes objetivos:



MODELO DE GOBERNANZA

Escenarios para configurar un modelo de gobernanza para Barcelona:

ESCENARIO

1

Crear una instancia
de gobernanza
nocturna dentro del
Ayuntamiento de
Barcelona

ESCENARIO

2

Adaptar las
instituciones
existentes para
alcanzar una mirada
más territorial

ESCENARIO

3

Crear una instancia o
responsable de
gobernanza nocturna
dentro de la AMB